



KAYSERİ ÜNİVERSİTESİ

KAYSERİ ÜNİVERSİTESİ SÜREKLİ EĞİTİM UYGULAMA VE ARAŞTIRMA
MERKEZİ

FAALİYET RAPORU 2023

OCAK 2024

İÇİNDEKİLER

BİRİM YÖNETİCİSİ SUNUŞU	3
I- GENEL BİLGİLER.....	4
A. MİSYON VE VİZYON	4
B. YETKİ, GÖREV VE SORUMLULUKLAR	5
C. İDAREYE İLİŞKİN BİLGİLER.....	6
1- <i>Fiziksel Yapı</i>	8
2- <i>Teşkilat Yapısı</i>	9
3- <i>Teknoloji ve Bilişim Altyapısı</i>	9
4- <i>İnsan Kaynakları</i>	10
5- <i>Sunulan Hizmetler</i>	11
6- <i>Yönetim ve İç Kontrol Sistemi</i>	12
II-AMAÇ VE HEDEFLER.....	12
A) TEMEL POLİTİKALAR VE ÖNCELİKLER.....	13
B) İDARENİN STRATEJİK PLANINDA YER ALAN AMAÇ VE HEDEFLER.....	13
III-FAALİYETLERE İLİŞKİN BİLGİ VE DEĞERLENDİRMELER	14
A.MALİ BİLGİLER.....	14
1- <i>Bütçe Uygulama Sonuçları</i>	15
2- <i>Mali Denetim Sonuçları</i>	15
3- <i>Diğer Hususlar</i>	15
B- PERFORMANS BİLGİLERİ	16
1- <i>Faaliyet Bilgileri</i>	16
IV- KURUMSAL KABİLİYET VE KAPASİTENİN DEĞERLENDİRİLMESİ.....	16
A-ÜSTÜNLÜKLER.....	17
B-ZAYIFLIKLAR.....	17
C- DEĞERLENDİRME.....	17
V- ÖNERİ VE TEDBİRLER.....	17
VI-EKLER.....	19

BİRİM YÖNETİCİSİ SUNUŞU

21. yüzyıl sürekli ilerleyen ve gelişen teknolojinin sonucu olarak tüm dünyada bilgilerin çok hızlı eskiyerek yerini yenilerinin aldığı ve bu yüzden insanların sahip olduğu bilgilerle hayatlarını sürdürmelerinin neredeyse imkânsız hale geldiği bir yüzyıl olarak çıkagelmiştir.

Dolayısıyla içinde bulunduğumuz yüzyıl insanların var olan bilgilerini sürekli güncellemelerini zorunlu kılmaktadır. Bu da yaşam boyu öğrenme ve sürekli eğitimi toplumlar için vazgeçilmez kılmaktadır.

Bölgemizin hayat boyu öğrenme gereksinimlerini karşılamak üzere faaliyete başlamış olan Merkezimiz kurulduğu tarihten bu yana çeşitli yaşam boyu öğrenme etkinliği gerçekleştirmiştir.

Bu raporda Merkezimizin genel tanıtımı yapılmış, Merkezimiz tarafından 2023 yılında gerçekleştirilmiş faaliyetler mali bilgiler ve istatistiki veriler eşliğinde sunulmuş, Merkezin kurumsal kabiliyet ve kapasitesi değerlendirilmiş ve önümüzdeki dönemlere yönelik olarak gerçekleştirilmesi planlanan faaliyetler ifade edilmiştir.

Merkezimiz 2023 yılına ait tüm bilgiler doğru, güvenilir verilere dayanılarak hazırlanmış olup, ilgili kurumlar ve kamuoyunun bilgisine saygıyla sunulmuştur.

Öğr. Gör. Emine TÜRKARSLAN
Merkez Müdürü

I- GENEL BİLGİLER

Kayseri Üniversitesi Sürekli Eğitim Uygulama ve Araştırma Merkezi (KAYSEM) misyon ve vizyonu, teşkilat yapısı, sunulan hizmetler, insan kaynakları, fiziki kaynakları ve mevzuatına ilişkin bilgiler bu bölümde verilmiştir.

A. Misyon ve Vizyon

Misyon

Bilgi toplumunun gereklerini yerine getirmek üzere sahip olduğumuz bilgi birikimi ve deneyimlerimizle, herkesin ulaşabileceği yaşam boyu eğitim programları düzenleyerek; öncelikle bulunduğumuz bölgede, uzun vadede ise ulusal ve uluslararası eğitim sahnesinde etkin, saygın bir aktör olarak yer almaktır.

Vizyon

- Sürekli eğitimler ile üstün kalitede programlar sunmak,
- Eğitim programlarının hazırlanması, sunumu ve değerlendirilmesinde sürekli analizler yaparak hizmet kalitesini arttırmak,
- Bilgiyi ve bilimi toplum yararına sunmanın en etkin süreçlerini geliştirmek,
- Toplumun zorunlu ihtiyacı olan sürekli öğrenme ve gelişmeyi bir yaşam biçimi haline getirmek,
- Bilgi açığı bulunan toplumsal sorunlara duyarlılık göstermek ve buna yönelik projeler üretmek,
- Programlarımızda yer alan katılımcıların eğitim-öğrenim gereksinimlerini karşılamak ve yeni ufuklar açmak,
- Düzenlenecek eğitim programları ile faaliyet gösterdiğimiz bölgenin ekonomik ve kültürel gelişimine katkıda bulunmak

KAYSEM'in kuruluş amacı, Kayseri Üniversitesinde örgün önlisans, lisans ve lisansüstü öğretim programları dışında verilecek eğitim programlarını (kurs, seminer, konferans, vb) düzenlemek ve koordinasyonunu sağlamak ve bu şekilde Üniversitemizin; toplum, kamu/özel sektör ve ulusal/uluslararası kuruluşlar ile olan iş birliğinin gelişmesine katkıda bulunmaktır.

B. Yetki, Görev ve Sorumluluklar

Merkezimiz Üniversitemizin ihtiyaç duyduğu alanlarda, gerek kamu gerekse özel sektörden gelen talepler doğrultusunda ihtiyaç duyulan alanlarda kişisel, kurumsal, toplumsal ve endüstriyel olarak ihtiyaç duyulan her türlü eğitim, kurs, sertifika programı, seminer, çalıştay, konferans ve benzeri etkinlikler düzenlemek ve aynı çerçevede yetkilendirildiği sınavları gerçekleştirmek ve belgelendirmek suretiyle Üniversitenin ulusal ve uluslararası düzeyde özel sektör ve kamu kuruluşları ile işbirliğinin gelişmesine yönelik çalışmaları yapmayı hedeflemiştir.

Merkezimiz;

a) İhtiyaç duyulan çeşitli konularda eğitim ve sertifika programları açmak, kurslar ve diğer etkinlikleri düzenlemek.

b) İnternet yoluyla her yaşa ve çeşitli ilgi gruplarına yönelik uzaktan eğitim programları açmak.

c) Kamu ve özel kurum ve kuruluşların ihtiyaçlarına yönelik hizmet içi eğitim programları düzenlemek.

c) Gerçek ve tüzel kişilere her türlü danışmanlık hizmetleri vermek, ortak projeler hazırlamak, ihalelere katılmak, alanda çalışan uzmanlardan hizmet almak, kurs ve benzeri çalışmalarda gerektiğinde bu kişilerle işbirliği yapmak.

d) Teknik veya istatistiki analizler yapmak veya yaptırmak.

e) Rehberlik ve kişisel gelişim eğitimleri vermek, psikolojik danışma hizmetleri düzenlemek.

f) Merkezin faaliyet alanlarında yer alan konularla ilgili ulusal ve uluslararası alanda çalışmalar yapmak, bu konulardaki temsilcilik alma kararlarını Rektörlüğe, Üniversite Yönetim Kuruluna veya Senatoya sunmak.

g) Ara elemanlar yetiştirmeye yönelik eğitim, her türlü sınava yönelik hazırlık kursu düzenlemek bu alanda danışmanlık hizmetleri vermek, sınavlar yapmak, belgeler vermek.

ğ) Türk Akreditasyon Kurumu tarafından öngörülen akreditasyon gerekliliklerine ve Mesleki Yeterlilik Kurumu tarafından belirlenen esaslarla uyumlu ulusal ve uluslararası personel belgelendirme eğitimleri düzenlemek, sınavlar yapmak ve belgeler vermek.

h) Ulusal ve uluslararası bilimsel, kültürel alışverişi sağlama ve sosyal kaynaşmayı geliştirmek için sanat, kültür ve spor faaliyetleri düzenlemek ve bu alanlarda yayınlar yapmak.

i) Gereği hâlinde yurt içi ve yurt dışındaki diğer üniversitelerle işbirliği yapmak, yardımlaşmak, ortaklaşa veya onlar adına; sertifikasyon, akreditasyon veya her türlü eğitim ve belgelendirme, danışmanlık, sempozyum, kongre, çalıştay ve benzeri her türlü organizasyonu gerçekleştirmek, ulusal ve uluslararası projeler veya etkinlikler düzenlemek.

i) Sürekli eğitim kapsamına giren ve Rektör tarafından önerilen ve/veya Yönetim Kurulunca kararlaştırılan diğer faaliyetleri gerçekleştirmek.

C. İdareye İlişkin Bilgiler

- Birimin Tarihçesi

Sürekli Eğitim Uygulama ve Araştırma Merkezi (KAYSEM) 5 Mart 2019 tarih ve 30705 sayılı Resmi Gazete’ de yayımlanan Kayseri Üniversitesi Sürekli Eğitim Uygulama ve Araştırma Merkezi Yönetmeliği ile kurulmuştur.

- Birimin Yerleşkesi

Kayseri Üniversitesi 15 Temmuz Yerleşkesi Talas / KAYSERİ

Üniversitemiz web sayfası <https://www.kayseri.edu.tr>

KAYSEM web sayfası: <https://kaysem.kayseri.edu.tr/>

E-Posta: kaysem@kayseri.edu.tr

- Birimin Mevzuatı

Merkez Yönetim Organları

- a) Müdür.
- b) Müdür Yardımcıları.
- c) Yönetim Kurulu.
- d) Danışma Kurulu.

Müdürün Görevleri

- Merkezi temsil etmek,
- Merkezin amaçlarını gerçekleştirmeye yönelik faaliyetler planlamak ve yürütmek,
- Yönetim Kurulunun gündemini belirlemek ve alınan kararları uygulamak,

- Uygulanan programlara ve faaliyetlere ilişkin koordinasyonu sağlamak,
- Merkezin faaliyet raporunu ve bir sonraki yıla ait çalışma programını düzenlemek ve Rektörün onayına sunmak,
- Merkezin yıllık bütçesini hazırlayarak, Yönetim Kurulunun onayına sunmak,
- Merkezin bütçe harcamalarını düzenlemek

Müdür Yardımcılarının Görevleri

- Merkezin Misyon, Vizyon ve Kalite Politikasını belirlenmesine katkı sağlamak,
- Merkezin hedeflerini ve hedeflere ulaşmak için yapılacak faaliyetlerin belirlenmesine katkı sağlamak,
- Merkez Yönetim Kurulu toplantılarında raportörlük yapmak,
- Merkez Müdürünün yokluğunda Merkez Müdürünün yerine vekâlet etmek,
- Faaliyet Raporları ve Performans bütçelerini merkez müdürü ile hazırlamak,
- Sertifika programlarının işleyiş ve organizasyonunun sağlanması,
- Proje ve görevlerde müdüre yardımcı olmak.
- Merkezde yürütülen sertifika programlarında görev alacak öğretim üyelerinin görevlendirilmelerine katkı sağlamak,

Yönetim Kurulu Görevleri

- Merkezin çalışmalarıyla ilgili plan ve programların hazırlanmasını ve uygulanmasını sağlamak.
- Eğitim, uygulama, araştırma, danışmanlık ve yayın konularındaki talepleri değerlendirmek, bu faaliyetlerle ilgili içerik, personel, süre, ücret ve benzeri konuları karara bağlamak.
- İlgili faaliyet ve programların sonunda verilecek katılım belgesi, sertifika ve benzeri belgelerin verilme esaslarını belirlemek.
- Müdürün, Merkezin yönetimi ile ilgili getireceği bütün işleri değerlendirerek karar almak.
- Gerekli hallerde Merkezin faaliyetleriyle ilgili konularda çalışma grupları oluşturmak ve bunların görevlerini düzenlemek.
- Her faaliyet dönemi (takvim yılı) sonunda Merkez Müdürlüğünce hazırlanmış olan o yıl ile ilgili faaliyet raporunu görüşüp sonucu Rektörlüğe sunmak.

- 2547 sayılı Kanun kapsamında verilen diğer görevleri yerine getirmek.

Danışma Kurulu Görevleri

- Merkezin genel stratejilerini ve politikalarını oluşturmada yardımcı olmak.
- Merkezin kendi amaçlarına uygun etkinlikleri gerçekleştirebilmesi için gerektiğinde diğer kamu kurumlarıyla ve özel sektörle iş birliğini geliştirebilmesine yardımcı olmak üzere Yönetim Kuruluna tavsiye niteliğinde görüş belirtmek ve önerilerde bulunmak.

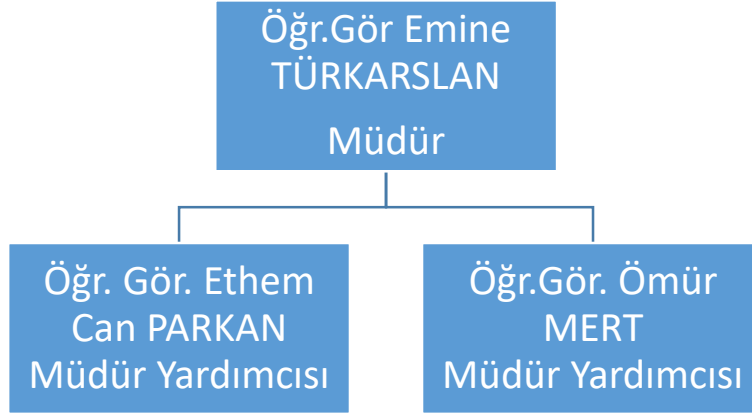
1-Fiziksel Yapı

Kayseri Üniversitesi 15 Temmuz Yerleşkesi Talas / KAYSERİ içerisinde yeni idari yerinde faaliyet sürdürmektedir.

Yerleşke	Bina adı	Birimi	Kapalı alan m2	Fonksiyonu (Eğitim, İdari, Araştırma vb...)
Kayseri Üniversitesi 15 Temmuz Yerleşkesi	Kongre Merkezi Bodrum kat	Sürekli Eğitim Uygulama ve Araştırma Merkezi (KAYSEM)	124,88	Araştırma

Araştırma Alanları		
	Sayı	Alan (m²)
İdari Personel Çalışma Ofisi	3	87
Atölye		
Laboratuvar		
.....		
Toplam	3	87

2. Teşkilat Yapısı



3. Teknoloji ve Bilişim Altyapısı

3.1- Bilgisayarlar (Donanım Altyapısı)

BİRİM ADI	Masa Üstü Bilgisayar (all in one, hepsibir arada bilgisayar)	Bilgisayar Monitörü	Bilgisayar Kasası	Dizüstü Bilgisayar	Tablet
KAYSEM	3				
TOPLAM	3				

3.2- Diğer Bilgi ve Teknolojik Kaynaklar

TEKNOLOJİK KAYNAKLAR	Projeksiyon	Yazıcı/Tarayıcı/Fotokopi	Fotoğraf Makinası	Video Kamera	Televizyon	Telefon/Faks	Barkod Okuyucu	Barkod Yazıcı	Baskı Makinası	Varsa diğer cihazlar belirtilecektir.
		3				3				
Toplam		3				3				

4.İnsan Kaynakları

Akademik Personel

Unvanlar İtibari ile Akademik Personel Sayısı			
	Kadroların Doluluk Oranına Göre		
	Dolu	Boş	Toplam
Profesör			
Doçent			
Dr. Öğretim Üyesi			
Öğretim Görevlisi		3	3
Araştırma Görevlisi			
Toplam		3	3

Akademik Personelin Yaş İtibariyle Dağılımı						
	21-25 Yaş	26-30 Yaş	31-35 Yaş	36-40 Yaş	41-50 Yaş	51- Üzeri
Kişi Sayısı			3			
Yüzde %			100			

Akademik Personelin Cinsiyet İtibari ile Dağılımı			
Ünvanı	Kadın	Erkek	Toplam
Profesör			
Doçent			
Dr.Öğr. Üyesi			
Öğretim Görevlisi	1	2	3
Araştırma Görevlisi			
TOPLAM	1	2	3

Sürekli İşçiler

Sürekli İşçilerin Eğitim Durumuna Göre Dağılımı					
	İlköğretim	Lise	Ön Lisans	Lisans	Yük. Lisans ve Doktora
Kişi Sayısı			1		
Yüzde %			100		

Sürekli İşçilerin Hizmet Süresi						
	1-5 Yıl	6-10 Yıl	11-15 Yıl	16-20 Yıl	21-25 Yıl	25 Yıl ve Üzeri
Kişi Sayısı			1			
Yüzde			100			
Sürekli İşçilerin Cinsiyete Göre Dağılımı						
	Kadın			Erkek		
Kişi Sayısı	1					
Yüzde %	100					

Sürekli İşçilerin Yaş İtibariyle Dağılımı						
	20-25 Yaş	26-30 Yaş	31-35 Yaş	36-40 Yaş	41-50 Yaş	51- Üzeri
Kişi Sayısı			1			
Yüzde			100			

5.Sunulan Hizmetler

5.1- Araştırma Merkezleri Hizmetleri

- Birim web sitesi aktif olarak kullanılmaktadır.
- Web sitesi içerisinde birim hakkında bilgilere, duyurulara, haberlere rahatlıkla ulaşım sağlanmıştır.
- Birimde düzenlenecek eğitimlere başvuru için online başvuru paneli aktif hale getirilmiştir.
- Merkez bünyesinde danışmanlık faaliyetleri, sertifikalı kişisel gelişim ve meslek edinme kursları düzenlenmektedir.
- Birim sertifikalandırma sürecinde E-devlet kapısında sorgulanabilir ve doğrulanabilir sertifikasyon sürecine geçiş yapmıştır.
- Birim, programlarının eğitim-öğretim amaçlarına ulaştığından, öğrencilerin ve toplumun ihtiyaçlarına cevap verdiği için programlar periyodik olarak gözden geçirilerek güncellenmektedir.

- Ziraat Bankası ile Üniversitemiz arasında imzalanan ‘‘Ziraat Bankası Genç Çiftçi ve Kadın Çiftçi Kredi Paketleri kapsamındaki sertifikasyon süreci ‘Eğitim Programı İş Birliği Protokolü kapsamında 2023 yılında Süt Sığırcılığı, Büyükbaş Hayvan Besiciliği Küçükbaş Hayvancılık, Etli Piliç Yetiştiriciliği, Arıcılık, Seracılık (Basit Sera),Tıbbi ve Aromatik Bitki Yetiştiriciliği eğitimleri düzenlenmiştir
- Birimde Talas Belediyesi ile gerçekleştirilen toplantılar ve yapılan ortak çalışmalar ile Talas Restorasyon Merkezinde ‘Taş Restoratörlüğü, Ahşap Restoratörlüğü ve Demir Restoratörlüğü ‘eğitimlerinin eğitim –öğretim, sertifikalandırma ve sınav süreçlerini yürütülme faaliyetlerine başlanılmıştır.

6- Yönetim ve İç Kontrol Sistemi

Merkezimizin satın alma, ihale gibi karar alma süreçleri, mali yönetim ve harcamaları Döner Sermaye İşletme Müdürlüğü tarafından gerçekleştirilmektedir.

II-AMAÇ ve HEDEFLER

- Türkiye’nin çalışma alanlarına göre nitelikli insan gücü ihtiyacını belirlemek.
- Gelişme ve kalkınma sürecinde oluşabilecek yeni iş alanlarını tespit etmek.
- Üniversitenin örgün lisans ve lisansüstü programlar dışında eğitim verdiği ve araştırma yaptığı tüm alanlarda ulusal ve uluslararası düzeyde eğitim programları, kurslar, seminerler, konferanslar, çalıştaylar düzenlemek suretiyle toplumun tüm kesimlerine iş bulma imkânı sağlayacak yeni teknolojileri tanıtmak, bu yönde bilgi ve becerilerin kazandırılmasını sağlamak.
- Üniversitenin kamu ve özel sektörle, ulusal ve uluslararası kuruluşlarla iş birliğinin gelişmesine katkıda bulunmaktır.

2024 Yılı için sahip olunan imkânlar dâhilinde gerçekleştirilmesi hedeflenen etkinlikler;

- Mesleki eğitim programları,
- Bilimsel ve teknolojik gelişmeleri içeren eğitim programları,
- İhtiyaçlara ve güncel taleplere yönelik düzenlenen eğitim programları,
- Ulusal ve uluslararası proje teklifleri hazırlamak veya projelere ortak olarak iştirak etmek

- Şehirle bütünleşme bağlamında gerçekleştirilecek olan etkinlikler
- Sosyal sorumluluk faaliyetleri

Sahip olunan imkânlar dâhilinde gerçekleştirilmesi planlanan hedefler;

- Bölgenin ihtiyaçlarına yönelik analiz çalışmalarının yapılması
- Duyuru konusunda etkili yöntemlerin araştırılması.

A) Temel Politikalar ve Öncelikler

- Toplumsal gelişmeye katkıda bulunmak,
- Sorumluluk duygusuna sahip bireyler yetiştirmek,
- Yeni iş alanlarına uygun işgücü imkânlarını geliştirmek,
- Ülkenin öncelikli teknoloji alanlarına yönelik eğitim ihtiyacını karşılamak,
- Eğitim altyapısını güncel teknolojik imkânlarla takviye ederek eğitim verimliliğini yükseltmek,
- Üniversite-sanayi işbirliğini katkıda bulunmak ve geliştirmek

B) İdarenin Stratejik Planında Yer Alan Amaç ve Hedefler

Stratejik Amaçlar	Stratejik Hedefler
Stratejik Amaç-1 Ülkenin öncelikli teknoloji alanlarına yönelik eğitim ihtiyacını karşılamak,	Hedef-1.1 Üniversite – sanayi işbirliğine katkıda bulunmak ve geliştirmek, Hedef-1.2 Çeşitli kurumlarca desteklenen projelerle istihdama hazır iş gücü yetiştirmek, Hedef-1.3 Yeni iş alanlarına uygun işgücü imkânlarını geliştirmek,
Stratejik Amaç-2 Eğitim-öğretimde kaliteyi geliştirerek değişime ve gelişime açık öğrenciler yetiştirmek ve mezun etmek,	Hedef-2.1 Eğitim programlarının niteliğini geliştirmek, Hedef-2.2 Eğitim alt yapısını güncel teknolojik imkânlarla takviye ederek eğitim verimliliğini yükseltmek, Hedef-2.3 Sorumluluk duygusuna sahip bireyler yetiştirmek ve öğrenci niteliğini artırmak,
Stratejik Amaç-3 İnternet yoluyla her yaşa ve çeşitli ilgi gruplarına yönelik uzaktan eğitim programları açmak,	Hedef-3.1 Yaşam boyu eğitim kapsamında toplumun tüm kesimlerine yönelik eğitimlerle toplumsal gelişime katkı sağlamak, Hedef-3.2 Bilginin topluma yayılmasını artırmak, Hedef-3.3 Eğitici insan gücü ihtiyacını karşılamak,
Stratejik Amaç-4 Halen yükseköğretim kurumunda eğitimlerine devam eden öğrencilere tamamlayıcı nitelikte eğitimler vermek	Hedef-4.1 Üniversite içinde çeşitli projelerle öğrencilerin bilgi ihtiyaçlarını karşılamak, Hedef-4.2 Öğrenme ortamlarını geliştirmek,

III-FAALİYETLERE İLİŞKİN BİLGİ VE DEĞERLENDİRMELER

A. MALİ BİLGİLER

1.Bütçe Uygulama Sonuçları

Bütçe Giderleri

2022 Yılı Ekonomik Bazda Ödenek ve Harcamalar (TL)					
Ekonomik Açıklama	Başlangıç Ödeneği	Yıl Sonu Ödeneği	Harcama	Harcama/ B.Ö. (%)	Harcama / Y.S.Ö. (%)
01 Personel Giderleri					
02 Sos.Güv.Kur.De.Pr.G.					
03 Mal ve Hiz.Alım Gid.			369.134,95 TL		
05 Cari Transferler					
06 Sermaye Giderleri					
07Döner Sermaya Ek Ödeme			596.954,69 TL		
TOPLAM			966.089,64 TL		

B.Ö. Başlangıç Ödeneği Y.S.Ö.Yıl Sonu Ödeneği

2- Mali Denetim Sonuçları

Merkezimiz bütçesinden yapılan harcamalar bütçe tertibi ile uyum sağlaması açısından tanımlanan harcama kalemleri doğrultusunda ödenek seçilmesi konusunda karar alınarak bütçe ilkelerine uyulması tavsiye kararı alınmıştır.

3- Diğer Hususlar

- Döner Sermaye İşletme Bilançosu

DÖNER SERMAYE İŞLETMESİ BİLANÇOSU				2023
İşletme Kodu : 39273805				
İşletme Adı : Kayseri Üniversitesi Sürekli Eğitim Uygulama ve Araştırma Merkezi D.S.İ.				
Aktif				Pasif
1 DÖNEM VARLIKLAR	673946.81	3 KISA VADELİ YABANCI KAYNAKLAR		122169.75
10 HAZİR DEĞERLER	646056.38	36 ÖDENECEK DİĞER YÜKÜMLÜLÜKLER		24749.68
102 BANKALAR HESABI	646056.38	360 ÖDENECEK VERGİ VE FONLAR HESABI		20059.54
12 TİCARİ ALACAKLAR	17340	362 ÖDENECEK DÖNER SERMAYE YÜKÜMLÜLÜKLERİ HESABI		4690.14
120 ALICILAR HESABI	17340	37 BORÇ VE GİDER KARŞILIKLARI		97420.07
19 DİĞER DÖNEM VARLIKLAR	10550.43	370 DÖNEM KARI VERGİ VE DİĞER YASAL YÜKÜMLÜLÜK KARŞILIKLARI HESABI		202062.25
190 DEVREDEN KATMA DEĞER VERGİSİ HESABI	10550.43	371 DÖNEM KARININ PEŞİN ÖDENEN VERGİ VE DİĞER YÜKÜMLÜLÜKLERİ HESABI (-)		-104642.18
2 DURAN VARLIKLAR	57833.33	5 ÖZ KAYNAKLAR		609610.39
25 MADDİ DURAN VARLIKLAR	57833.33	50 ÖDENMİŞ SERMAYE		0.01
253 TESİS MAKİNE VE CİHAZLAR HESABI	57833.33	500 SERMAYE HESABI		0.01
	Toplam :	731780.14		
			57 GEÇMİŞ YILLAR KARLARI	41331.68
			570 GEÇMİŞ YILLAR KARLARI HESABI	41331.68
			59 DÖNEM NET KARI/ZARARI	568278.7
			590 DÖNEM NET KARI HESABI	568278.7
			Toplam :	731780.14

- Mizan

MİZAN

01/01/2023 - 31/12/2023

Hesap Aralığı 100 - 999

İşletmenin Adı : Kayseri Üniversitesi Sürekli Eğitim Uygulama ve Araştırma Merkezi D.S.İ.

Yılı : 2023

İşletmenin Kodu : 39273805

Ay : Aralık

H.Kod	Hesap Adı	Borç	Alacak	Borç Kalanı	Alacak Kalanı
102	BANKALAR HESABI	2.139.696,35	1.493.639,97	646.056,38	
103	VERİLEN ÇEKLER VE GÖNDERME EMİRLERİ HESABI (-)	1.493.639,97	1.493.639,97		
120	ALICILAR HESABI	2.019.865,59	2.002.525,59	17.340,00	
150	İLK MADDE VE MALZEME HESABI	251.787,42	251.787,42		
190	DEVREDEN KATMA DEĞER VERGİSİ HESABI	13.262,28	2.711,85	10.550,43	
191	İNDİRİLECEK KATMA DEĞER VERGİSİ HESABI	52.400,58	52.400,58		
193	PEŞİN ÖDENEN VERGİ VE FONLAR HESABI	104.642,18		104.642,18	
253	TESİS MAKİNE VE CİHAZLAR HESABI	94.620,53	13.330,00	81.290,53	
255	DEMİRBAŞLAR HESABI	22.727,00	22.727,00		
320	SATICILAR HESABI	406.486,40	406.486,40		
335	PERSONELE BORÇLAR HESABI	596.954,69	596.954,69		
336	DİĞER ÇEŞİTLİ BORÇLAR HESABI	118.765,67	118.765,67		
360	ÖDENECEK VERGİ VE FONLAR HESABI	262.136,90	282.196,44		20.059,54
362	ÖDENECEK DÖNER SERMAYE YÜKÜMLÜLÜKLERİ HESABI	110.790,50	115.480,64		4.690,14
370	DÖNEM KARI VERGİ VE DİĞER YASAL YÜKÜMLÜLÜK KARŞILIKLARI HESABI		12.636,02		12.636,02
391	HESAPLANAN KATMA DEĞER VERGİSİ HESABI	169.570,62	169.570,62		
500	SERMAYE HESABI		0,01		0,01
501	ÖDENMEMİŞ SERMAYE HESABI (-)	0,01	0,01		
570	GEÇMİŞ YILLAR KARLARI HESABI	13.202,31	54.533,99		41.331,68
590	DÖNEM NET KÂRI HESABI	28.129,39	28.129,39		
600	YURTİÇİ SATIŞLAR HESABI		1.912.850,64		1.912.850,64
698	ENFLASYON DÜZELTMESİ HESABI		23.457,20		23.457,20
740	HİZMET ÜRETİM MALİYETİ HESABI	287.844,42		287.844,42	
770	GENEL YÖNETİM GİDERLERİ HESABI	971.943,47	104.642,18	867.301,29	
800	BÜTÇE GELİRLERİ HESABI		2.066.581,26		2.066.581,26
805	GELİR YANSITMA HESABI	2.066.581,26		2.066.581,26	
830	BÜTÇE GİDERLERİ HESABI	1.303.321,22		1.303.321,22	
835	GİDER YANSITMA HESABI		1.303.321,22		1.303.321,22
970	KULLANILACAK BÜTÇE ÖDENEKLERİ HESABI	2.157.000,00	1.626.413,69	530.586,31	
971	BÜTÇE ÖDENEKLERİ HESABI	327.000,00	2.157.000,00		1.830.000,00
975	ÖDENEKLİ GİDERLER HESABI	1.299.413,69		1.299.413,69	
	TOPLAM	16.311.782,45	16.311.782,45	7.214.927,71	7.214.927,71

B- PERFORMANS BİLGİLERİ

1.Faaliyet Bilgileri

KURS İSMİ	KATILIM SAYISI
ULUSLARARASI ÖĞRENCİLERE TÜRKÇE KURSU	403
ZİRAAT BANKASI EĞİTİMLERİ	54
TÜRKÇE YETERLİK SINAVI	418
KÇETAŞ PERSONEL ALIM SINAVI	382
ENKAZ ALTINDA OLGU YÖNETİMİ	58
ACİL DURUMLARDA OLGU YÖNETİMİ	37
İLERİ YAŞAM DESTEĞİ VE DEFİBRİLASYON EĞİTİMİ	53
TRAVMA HASTALARINDA OLGU YÖNETİMİ	31

IV- KURUMSAL KABİLİYET ve KAPASİTENİN DEĞERLENDİRİLMESİ

Bu bölümde Stratejik plan çalışmalarında birim içi analiz çerçevesinde tespit ettikleri güçlü-zayıf yönleri hakkında faaliyet yılı içerisinde kaydedilen ilerlemelere ve alınan önlemlere yer verilir.

A- Üstünlükler

1. Kayseri Üniversitesinde faaliyet gösteriyor olması.
2. Eğitim-öğretim donanımı ve personeli açısından yeterli gelişim göstermiş olması.
3. Her yaşta ve her sosyo-kültürel ve ekonomik seviyedeki insanlara talepler doğrultusunda her türlü kursu açabilecek kapasiteye sahip olması.
4. Kurslarının Çeşitliliği
5. Diğer kamu ve özel kuruluşlarla işbirliği halinde kurslar, seminer, faaliyetler düzenleyebilir olması
6. Ulusal ve Uluslararası geçerliliği olan belgelendirme faaliyetlerinin olması
7. Kayseri İlinin ve çevresinin gerek ticari-ekonomik, gerekse sosyal ve kültürel diğer taraftan da turistik alt yapıya sahip olması nedeniyle eğitim faaliyetlerinin uygun ve amacın gerçekleşeceği şekilde bir hizmet portföyüne sahip olması

B- Zayıflıklar

1. Kadrolu personel sayısının yetersiz oluşu
2. Fiziksel alt yapının ihtiyaca cevap veremiyor olması
3. Kendine ait amaca uygun yapılmış hizmet binasının olmaması

C- Değerlendirme

Sürekli Eğitim Uygulama ve Araştırma Merkezi (KAYSEM) 5 Mart 2019 tarih ve 30705 sayılı Resmi Gazete' de yayımlanan Kayseri Üniversitesi Sürekli Eğitim Uygulama ve Araştırma Merkezi Yönetmeliği ile kurulmuştur.

KAYSEM amaçları doğrultusunda kişilere, kamu ve özel sektöre, ulusal ve uluslararası kuruluşlara ihtiyaç duydukları alanlarda, danışmanlık hizmeti verir, eğitim programları, kurslar, seminerler, konferanslar düzenler ve bu faaliyetlerin koordinasyonunu sağlar. KAYSEM' de açılacak kurslardan kursiyerleri bilgilendirmek için Kurs Adı, Kurs Süresi, Kurs Günleri, Kurs Saatleri, Eğitim Ücreti, Eğitim Yeri, Kursun Amacı, Kimin İçin, Kurs İçeriği, Kurs Sonunda Alınacak Belgeler bilgilerinin yer aldığı Kurs Bilgi Formu düzenlenir. Kayıt sırasında bilgi almak isteyen kursiyerlerle Kurs bilgi formu paylaşılır.

KAYSEM bünyesinde eğitim amacıyla kullanılan tüm sınıflarda en güncel bilgisayar sistemleri ve projeksiyonlar kullanılmaktadır. KAYSEM bünyesinde açılan kurslara uygun sınıflar Üniversitemize bağlı Uygulamalı Bilimler Fakültesi, Kayseri Meslek Yüksekokulu, Safiye Çıkrıkçioğlu Meslek Yüksekokulu bünyesinde bulunan sınıf ve atölyelerden seçilmektedir.

KAYSEM bünyesinde verilen kurslar, konusunun uzmanı personel tarafından verilmektedir. Toplumun ihtiyaç duyduğu alanlarda mesleki ve kişisel gelişim kurslarının açılması ve talebe uygun olarak kurs çeşitliliğinin artırılması çalışılmaktadır. Açılan kurslara online kayıt imkânı ile kolaylık sağlanarak kurslara ilginin artması sağlanmaktadır. Açılan kurslar internet ortamında toplumun tüm kesimlere duyurulması sağlanmaktadır. Kurs sonunda verilen sertifikaların E-devlet kapısında sorgulanabilir ve doğrulanabilir olması kurs taleplerine olan ilginin artmasını sağlayacaktır.

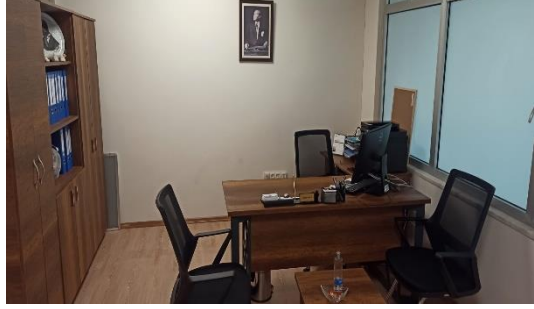
V- ÖNERİ VE TEDBİRLER

- Merkezimizin fiziki koşullarının merkez personelinin, öğretim elemanları ve öğrencilerle yapılacak iş birliği çalışmalarına uygun hale getirilmesi,

- Merkezin altyapı ve teknolojik desteęinin arttırılması,
- Üniversite bazında ve yerelde yapılacak tanıtım alıřmaları için büte ayrılması,
- Uzman Akademik ve İdari personel istihdamının saęlanma

EKLER

Sürekli Eğitim Uygulama ve Araştırma Merkezi



Afişler

KAYSEM
KAYSERİ ÜNİVERSİTESİ
3. PARAMEDİK SEMPOZYUMU
İncesu Ayye ve Saftet Arslan Sağlık Hizmetleri Meslek Yüksekokulu

İleri Yaşam Desteği ve Defibrilasyon Eğitimi
Doç. Dr. Necmi BAYKAN
(Sağlık Bilimleri Üniversitesi)

Kontenjan sayısı 25
09.30-12.00
22 Aralık 2023
Kayseri Üniversitesi 15 Temmuz Yerleşkesi Kongre ve Kültür Merkezi
www.kaysem.kayseri.edu.tr /kaysem

KAYSEM
KAYSERİ ÜNİVERSİTESİ
3. PARAMEDİK SEMPOZYUMU
İncesu Ayye ve Saftet Arslan Sağlık Hizmetleri Meslek Yüksekokulu

Travma Hastalarında Olgu Yönetimi
Paramedik Bilal İNCEBAĞ
(PARNAD İcra Kurulu Üyesi)

Kontenjan sayısı 25
09.30-12.00
22 Aralık 2023
Kayseri Üniversitesi 15 Temmuz Yerleşkesi Kongre ve Kültür Merkezi
www.kaysem.kayseri.edu.tr /kaysem

KAYSEM
KAYSERİ ÜNİVERSİTESİ
3. PARAMEDİK SEMPOZYUMU
İncesu Ayye ve Saftet Arslan Sağlık Hizmetleri Meslek Yüksekokulu

Enkaz Altındaki Hastaya Yaklaşım
Paramedik Semih ASIL
(Kayseri İl Sağlık Müdürlüğü)

Kontenjan sayısı 25
09.30-12.00
22 Aralık 2023
Kayseri Üniversitesi 15 Temmuz Yerleşkesi Kongre ve Kültür Merkezi
www.kaysem.kayseri.edu.tr /kaysem



KAYSEM
Sağlık Eğitimi Uygulama ve Araştırma Merkezi

Güncel Çiftlik ve Kadın Çiftlik Kredisi Başvurularına Başlayın

SERACILIK (BASİT SERA)
Sertifika Programı

E-Devlet'e Sorgulanabilen Sertifika



KAYSEM
Sağlık Eğitimi Uygulama ve Araştırma Merkezi

Güncel Çiftlik ve Kadın Çiftlik Kredisi Başvurularına Başlayın

SÜT SİĞİRCİLİĞİ
Sertifika Programı

E-Devlet'e Sorgulanabilen Sertifika



KAYSEM
Sağlık Eğitimi Uygulama ve Araştırma Merkezi

Güncel Çiftlik ve Kadın Çiftlik Kredisi Başvurularına Başlayın

ETLİK PİLİÇ YETİŞTİRİCİLİĞİ (Broiler)
Sertifika Programı

E-Devlet'e Sorgulanabilen Sertifika

Eğitim Platformu
www.kaysem.kayseri.edu.tr
https://kayseri.edu.tr/medya/Account/LoginBilgi
/kaysem

Eğitim Platformu
www.kaysem.kayseri.edu.tr
https://kayseri.edu.tr/medya/Account/LoginBilgi
/kaysem

Eğitim Platformu
www.kaysem.kayseri.edu.tr
https://kayseri.edu.tr/medya/Account/LoginBilgi
/kaysem



KAYSEM
Sağlık Eğitimi Uygulama ve Araştırma Merkezi

Güncel Çiftlik ve Kadın Çiftlik Kredisi Başvurularına Başlayın

ARICILIK
Sertifika Programı

E-Devlet'e Sorgulanabilen Sertifika



KAYSEM
Sağlık Eğitimi Uygulama ve Araştırma Merkezi

Güncel Çiftlik ve Kadın Çiftlik Kredisi Başvurularına Başlayın

KÜÇÜKBAŞ HAYVANCILIK
Sertifika Programı

E-Devlet'e Sorgulanabilen Sertifika



KAYSEM
Sağlık Eğitimi Uygulama ve Araştırma Merkezi

Güncel Çiftlik ve Kadın Çiftlik Kredisi Başvurularına Başlayın

BÜYÜKBAŞ HAYVAN BESİCİLİĞİ
Sertifika Programı

E-Devlet'e Sorgulanabilen Sertifika

Eğitim Platformu
www.kaysem.kayseri.edu.tr
https://kayseri.edu.tr/medya/Account/LoginBilgi
/kaysem

Eğitim Platformu
www.kaysem.kayseri.edu.tr
https://kayseri.edu.tr/medya/Account/LoginBilgi
/kaysem

Eğitim Platformu
www.kaysem.kayseri.edu.tr
https://kayseri.edu.tr/medya/Account/LoginBilgi
/kaysem

KAYSERİ ÜNİVERSİTESİ
Sağlık Eğitimi Uygulama ve Araştırma Merkezi
İncesu Ayye ve Saftet Arslan Sağlık Hizmetleri Meslek Yüksekokulu
15 Temmuz Yerleşkesi

İlk Yardım Eğitimi
Sağlık Bakanlığı Onaylı Sertifika
Kurs Süresi 16 Saat
20-21 EKİM 2023
08:00-17:00
Kırsal Bölgesel Sağlık Bilimleri Fakültesi Konferans Salonu
Kayıt ve Detay Bilgi: www.kaysem.kayseri.edu.tr
0 352 432 38 38 /kaysem

Sürekli Eğitim Uygulama ve Araştırma Merkezi
Dil Öğretimi Uygulama ve Araştırma Merkezi

E-Devlet Onalı Sertifika

Yüz Yüze Eğitim

Uluslararası Öğrencilere Türkçe Kursu

Avrupa Dilleri Ortak Çerçeve Metni (CEFR) kapsamında

3 Şubat 2024 Başvuru Tarihi | 8 Yer Kayseri Üniversitesi | 15 Temmuz Yerleşkesi | 5 Şubat 2024 Eğitimlerin Başlangıç Tarihi

Başvuru: www.kaysem.kayseri.edu.tr/15/154/1/uluslararasi-ogrencilere-turkce-kuru
www.kaysem.kayseri.edu.tr /kaysem

KAYSEM
Sağlık Eğitimi Uygulama ve Araştırma Merkezi

TEMEL İŞ SAĞLIĞI VE GÜVENLİĞİ EĞİTİMİ

E-Devlet'e Sorgulanabilen Sertifika

Az Tehlikeli 3 SAAT	Tehlikeli İş Yeri 12 SAAT	Çok Tehlikeli 16 SAAT
------------------------	------------------------------	--------------------------

Kayseri Üniversitesi 15 Temmuz Yerleşkesi
www.kaysem.kayseri.edu.tr /kaysem

Harcama Yetkilisinin İ Kontrol Gvence Beyanı

İ KONTROL GVENCE BEYANI¹

Harcama yetkilisi olarak grev ve yetkilerim erevesinde;

Harcama birimimizce gerekleřtirilen iř ve iřlemlerin idarenin ama ve hedeflerine, iyi malı ynetim ilkelerine, kontrol dzenlemelerine ve mevzuata uygun bir řekilde gerekleřtirildiđini, birimimize bte ile tahsis edilmiř kaynakların planlanmıř amalar dođrultusunda etkili, ekonomik ve verimli bir řekilde kullanıldıđını, birimimizde i kontrol sisteminin yeterli ve makul gvenceyi sađladıđını bildiririm.

Bu gvence, harcama yetkilisi olarak sahip olduđum bilgi ve deđerlendirmeler, ynetim bilgi sistemleri, i kontrol sistemi deđerlendirme raporları, izleme ve deđerlendirme raporları ile denetim raporlarına dayanmaktadır.[2]

Bu raporda yer alan bilgilerin gvenilir, tam ve dođru olduđunu beyan ederim.[3] (26/01/2024)

İmza
Öđr. Gör.Emine TRKARSLAN
Merkez Mdr

¹Harcama yetkilileri tarafından imzalanan i kontrol gvence beyanı birim faaliyet raporlarına eklenir.